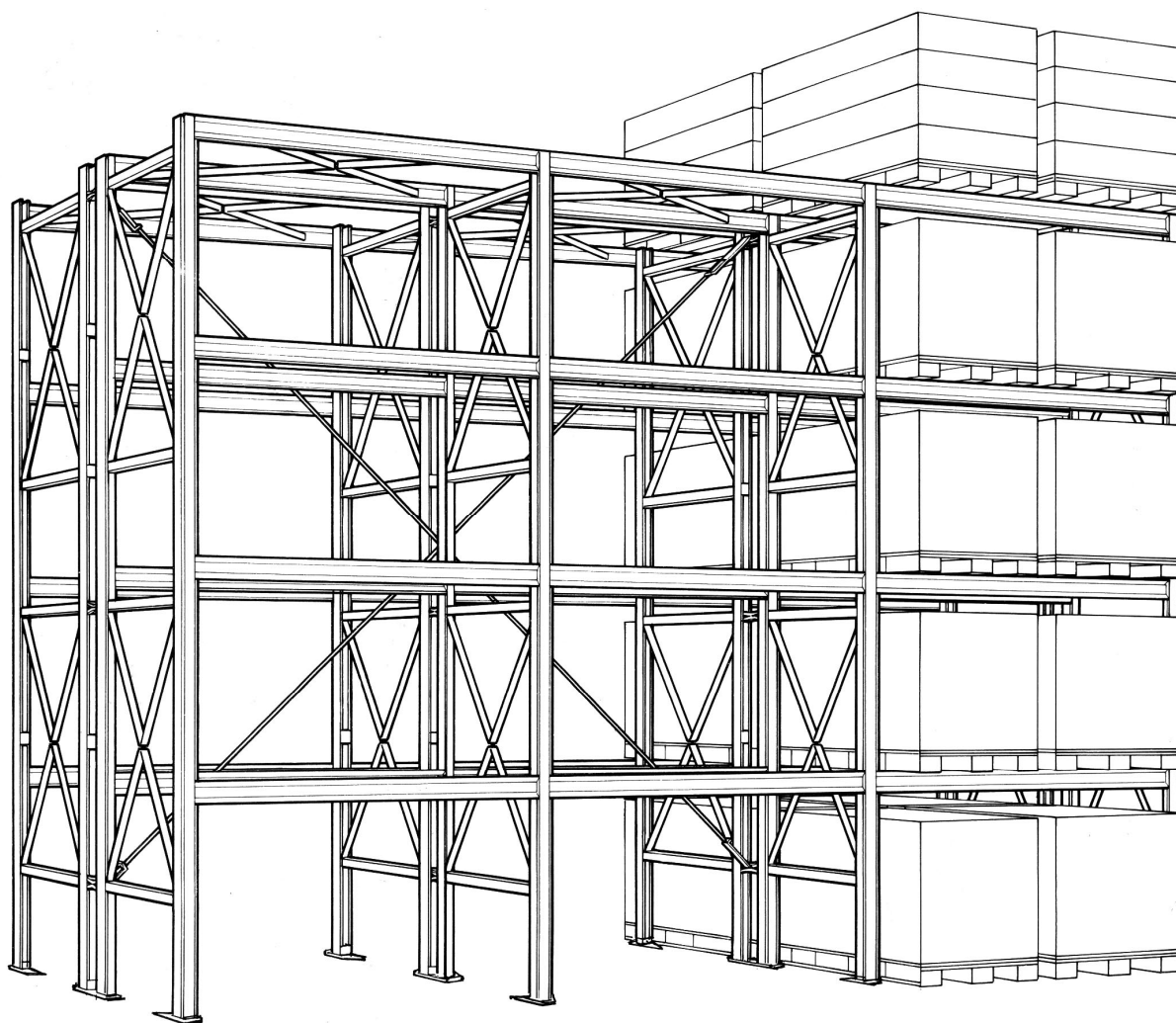


Electrolux P 170



Lätthanterlig, säker bärbalk

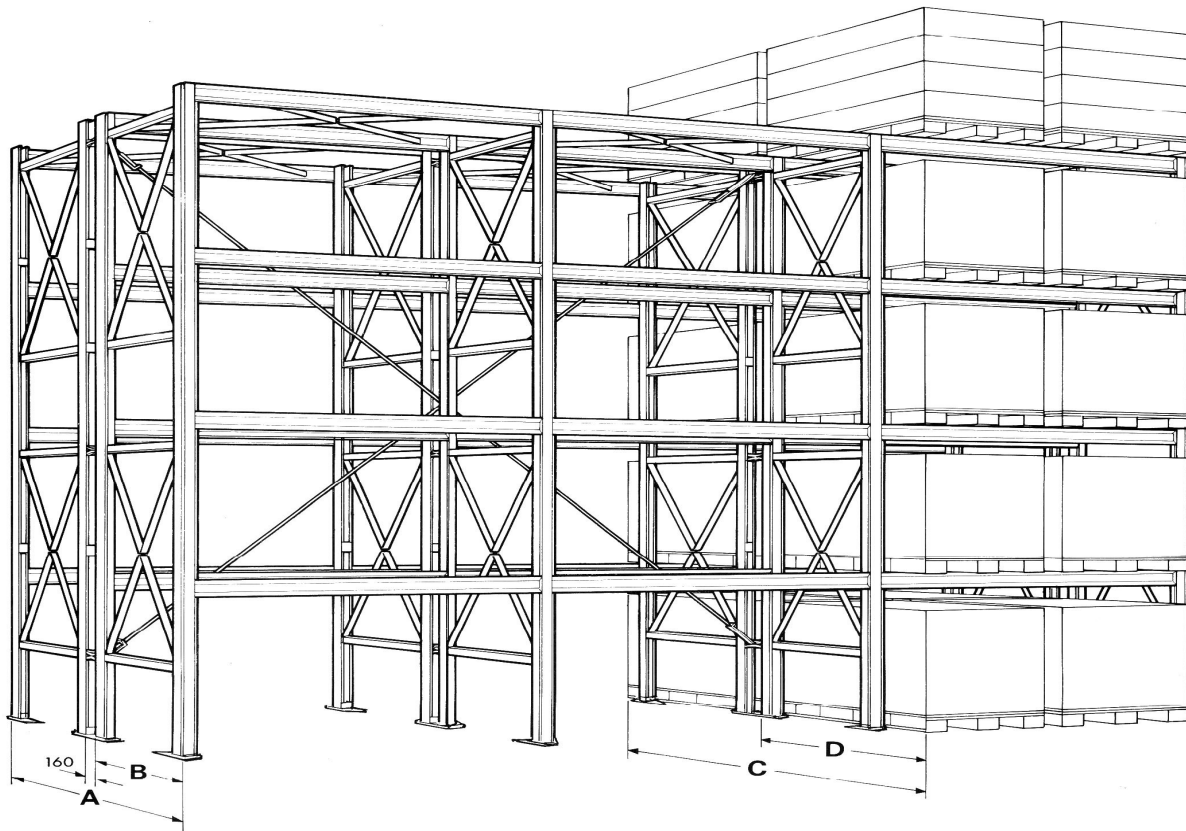
Bärbalken kopplas lätt och snabbt - inga lösa delar finns! Hela låsningen sitter på balken. En säkerhetsfjäder garanterar dessutom att den inte oavsiktligt kan lyftas och falla ur sin infästning.

God stabilitet

De pallställ som installeras idag är ofta betydligt högre än som var vanligt för bara några år sedan. De stora belastningar som då uppkommer ställer allt större krav på stabiliteten. Electrolux pallställ är marknadens enda med **justerbara ryggstag**. Eftersom stagen spänns individuellt kan de på rätt sätt uppta inkomna krafter i pallstället. Bärplansstag medverkar till att ge stället torsionsstyvhet.

Pallställ för flera olika pallstorlekar

Electrolux pallställ kan erhållas för lastpallar 800 x 1200 mm och 1000 x 1200 mm, för kortsides- och långsideshantering. Dessutom kan man - också av standarddetaljer - bygga pallställ för andra pallstorlekar, t.ex. lastpall 800 x 1000 mm och för halvpall 600 x 800 mm.



Välj pallställ efter palldimension, hantering och belastning.

OBS! Vid typ **2 K** och **3 K** för lastpall 800 x 1200 mm finns flera typer av bärbalkar att välja på, allt efter önskad max.belastning.

Max. last/enkelsektion exkl. golvplats: för samtliga typer 10.000 kg. Vid denna max. last får avstånd till första bärplan vara max. 1600 mm.

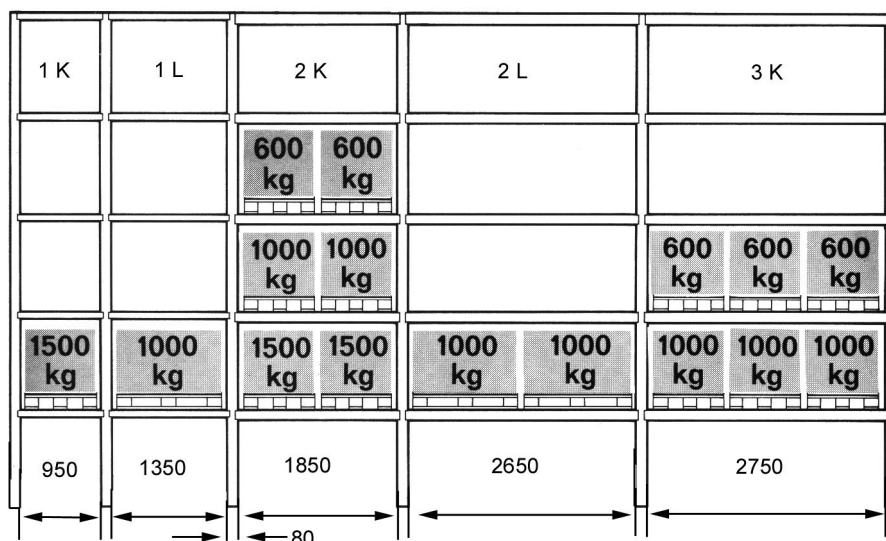
Teckenförklaring

K = kortsideshantering

L = långsideshantering

Siffran framför K respektive L anger hur många pallar i bredd som ryms på ett bärplan.

Pallställ för lastpall 800 x 1200 mm - belastningsalternativ



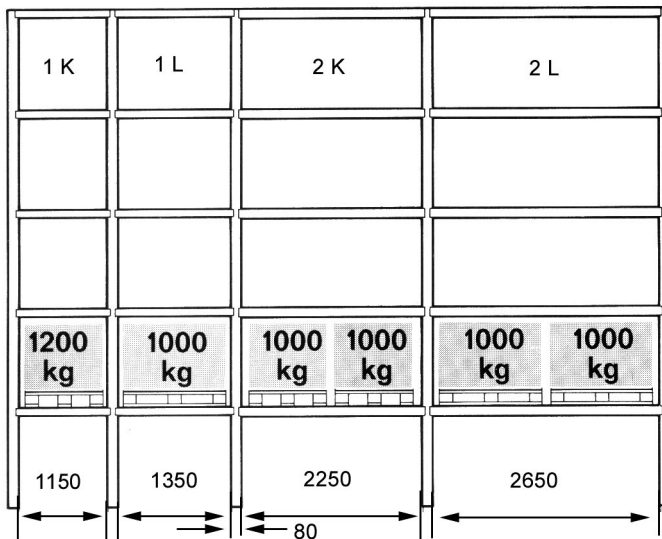
Höjder: 2200, 3300, 4400, 5500 och 6600 mm.

Djup: (bokstäverna A - D enligt figur sid 2).

Utförande	Djup exkl. pall (B resp. A).	Djup inkl. pall (min.) (D resp C).
Enkelställ typ K	1120 mm. (B)	c. 1230 mm (D)
Enkelställ typ L	770 mm. (B)	c. 880 mm. (D)
Dubbelställ typ K	2400 mm. (A)	c. 2425 mm. (C)
Dubbelställ typ L	1700 mm. (A)	c. 1725 mm. (C)

Fritt utrymme mellan bakre bärbalk och ryggstag c. 80 mm.

Pallställ för lastpall 1000 x 1200 mm - belastningsalternativ



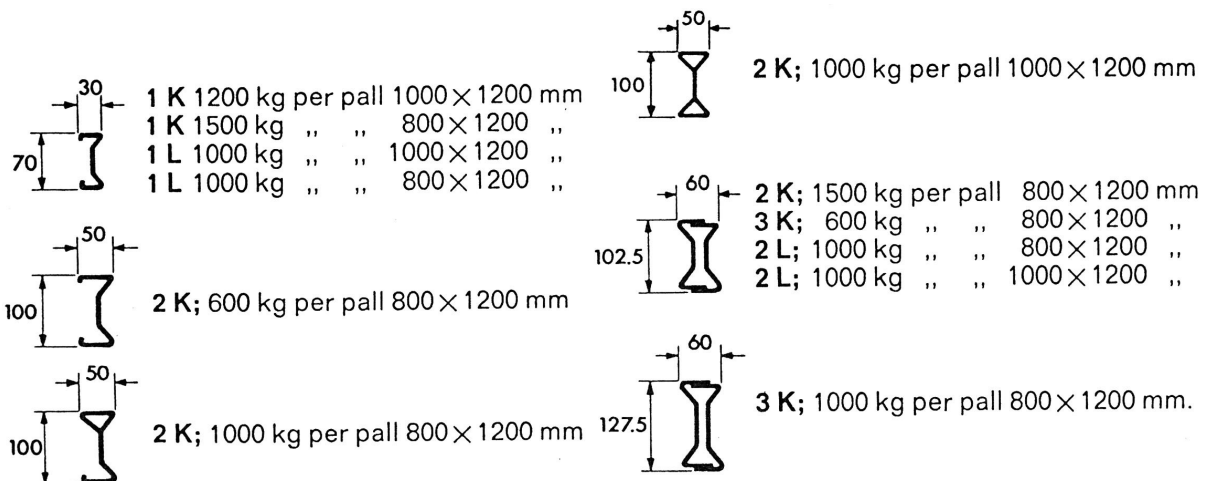
Höjder: 2200, 3300, 4400, 5500 och 6600 mm.

Djup: (bokstäverna A - D enligt figur sid. 2).

Utförande	Djup exkl. pall (B resp. A)	Djup inkl. pall (min.) (D resp. C)
Enkelställ typ K	1120 mm. (B)	c. 1230 mm. (D)
Enkelställ typ L	970 mm. (B)	c. 1080 mm. (D)
Dubbelställ typ K	2400 mm. (A)	c. 2425 mm. (C)
Dubbelställ typ L	2100 mm. (A)	c. 2125 mm. (C)

Fritt utrymme mellan bakre bärbalk och ryggstag c. 80 mm.

Belastning Bärbalkar



Lägg vikten på säkerhet!

Säkerhet ... flexibilitet ... det är två viktiga egenskaper hos Electrolux pallställ. Tillgängligt utrymme kan effektivt utnyttjas tack vare de många variationsmöjligheterna. Det är främst bärbalken som ger den stora flexibiliteten: infästningen går på ett ögonblick - inga lösa delar, hela låsningen sitter på balken. Därtill kommer den låga vikten - jämfört med bärbalkar av exempelvis handelsjärn - och ger ett pallställ som lätt kan ändras efter nya förhållanden.

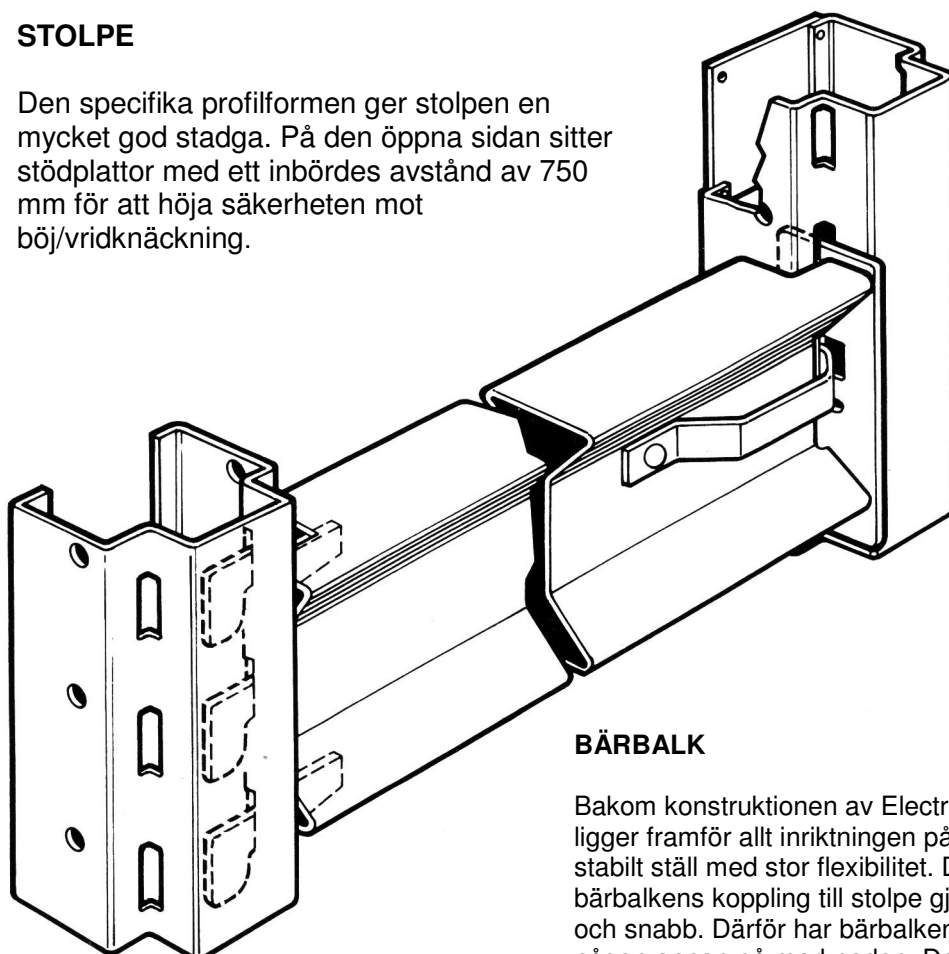
Säkerheten tillgodoses genom en rad olika egenskaper hos pallstället, bl. a: Stolparna har en speciell profil, som ger extra god stadga. Ryggstagen spänns individuellt för effektivare stagning. Bärbalkarna har hög bärighet tack vare den speciella profilen. En säkerhetsfjäder garanterar att balken inte oavsiktligt kan lyftas och falla ur sin infästning.

Vår avancerade utrustning för automatiserad produktion ger dessutom en jämn och hög kvalitet med stora leveransresurser.

Electrolux pallställ är flexibelt, lätt, hanteringsvänligt - och med vikten lagd på säkerhet!

STOLPE

Den specifika profilformen ger stolpen en mycket god stadga. På den öppna sidan sitter stödplattor med ett inbördes avstånd av 750 mm för att höja säkerheten mot böj/vridknäckning.

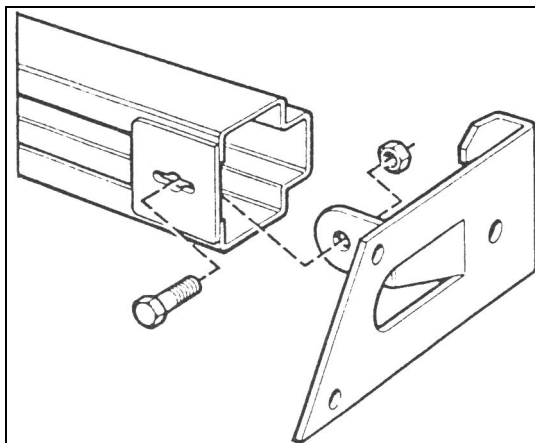


BÄRBALK

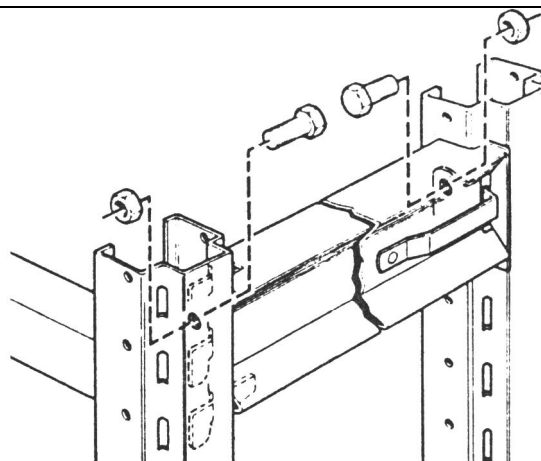
Bakom konstruktionen av Electrolux pallställ ligger framför allt inriktningen på att skapa ett stabilt ställ med stor flexibilitet. Därför har bärbalkens koppling till stolpe gjorts säker, enkel och snabb. Därför har bärbalken gjorts lättare än någon annan på marknaden. Detta underlättar i hög grad hanteringen och har varit möjligt tack vare den starka Sigma-profilen.

Montageföljd - Electrolux P 170

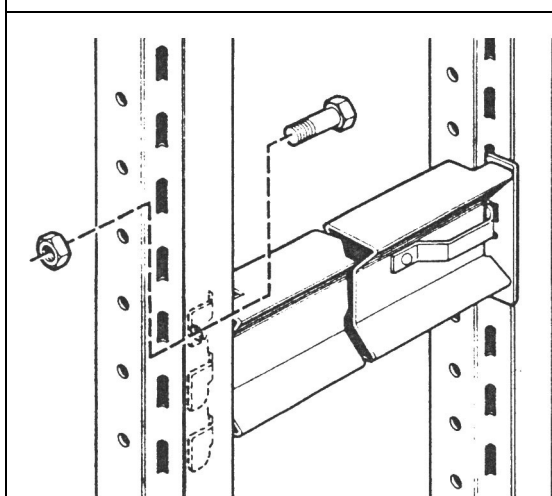
Markera först på lämpligt sätt frontlinjen för 1:a pallställsraden.



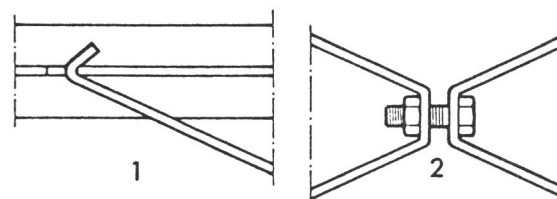
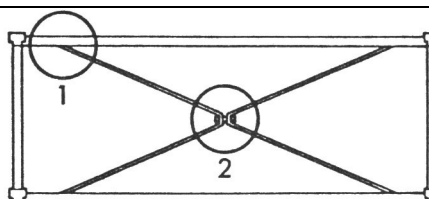
1 Montera fot på gavel. (Skruva ej slutgiltigt, se punkt 8). Skruv M6S 10 x 16. Mutter M6M 10.



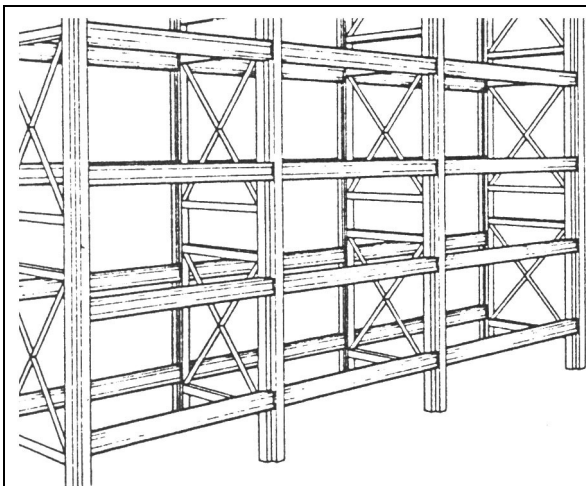
4 Bärbalkarna i pallställets topp och där lasten per bärplan överstiger 2000 kg skall fästas med en skruv i varje ände. Detsamma gäller för stagade bärplan på lägre nivå, se punkt 5. Skruv M6S 8 x 16. Mutter M6M 8.



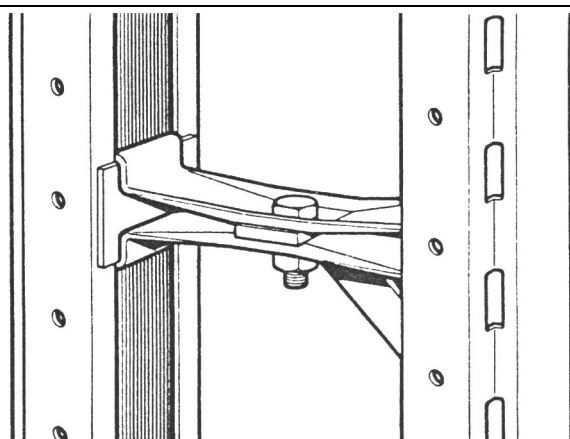
2 Res 2 st. gavlar och haka på balkarna i de två nedersta bärplanen, res gavel nr 3 och haka på bärbalkarna i de två nedersta bärplanen osv. utefter ställets hela längd. Av säkerhetsskäl fästes balkens vänstra ände vid monteringen med 1 st. skruv. (Avlägsnas när monteringen är färdigt). Skruv M6S 8 x 16. Mutter M6M 8.



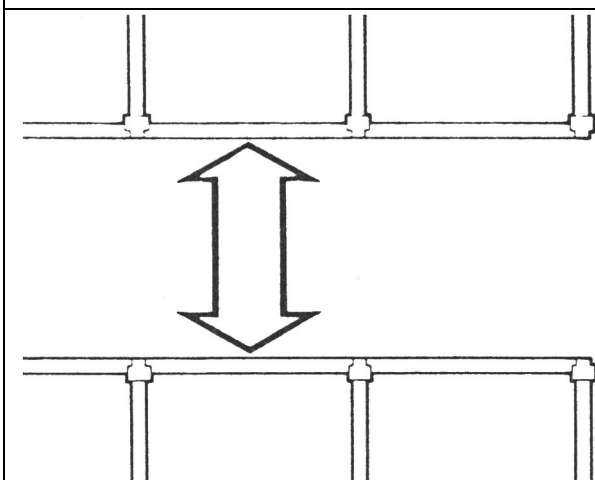
5 Montera bärplansstag. Dessa monteras alltid på det övre bärplanet. Vid höjden 6,6 m erfordras dessutom ett stagat bärplan på en höjd mellan 4,0 och 4,6 meter över golv. Skruv M6S 10 x 35. Mutter M6M 10 (för ställ typ 2 K, 3 K och 2 L). Skruv M6S 10 x 50. Mutter M6M 10. Bricka BRB 10,5 x 22 (för ställ typ 1 K och 1L).



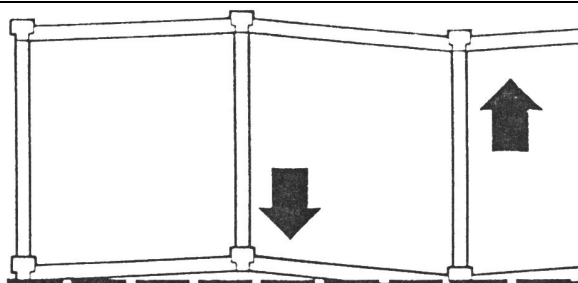
3 De övriga bärbalkarna hakas på.



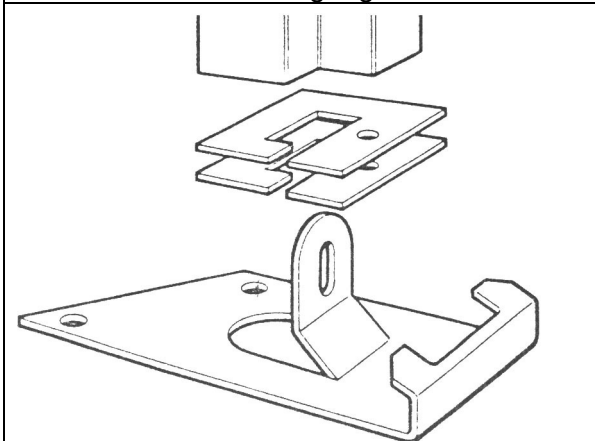
6 Vid dubbelställ monteras distanser mellan gavlarna. Dessa distanser utgör även fästet för ryggstagsfästen; placering av distanser och ryggstagsfästen framgår av illustrationen sid.4. Skruv M6S 8 x 25. Mutter M6M 8.



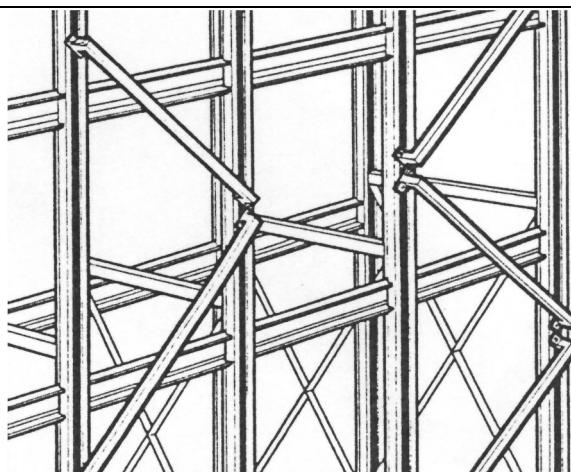
7 Kontrollera att arbetsgängen har rätt bredd.



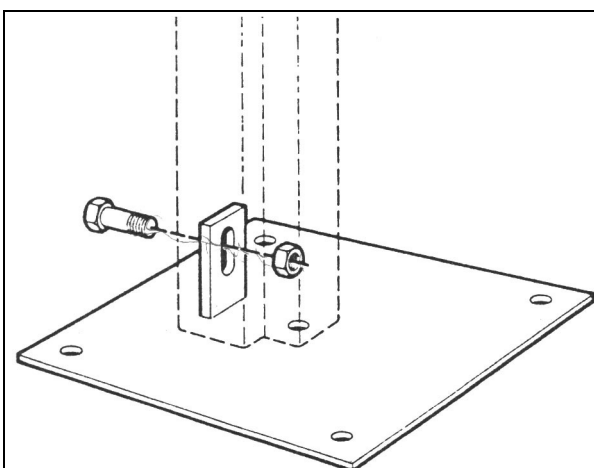
10 Justera ställen i sidled. Därefter fästes erforderligt antal fötter i golvet med expanderbult. Dubbelställ se sid 6, enkelställ se sid 5. Hålen i foten användes som borrjigg. Expanderbult T-ZD 3/8". Skruv U6S 3/8", UNC x 19. Bricka 10,5 x 22.



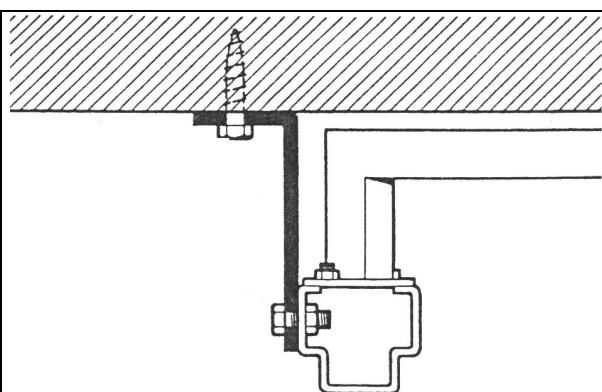
8 Nivåjustering av stället. För korrigerung av ojämnheter i golv finns speciell underläggsbricka, som placeras mellan foten och stolpen. Vid avvikelser under 1,5 mm används ingen bricka. För större avvikelser används en eller flera brickor. Skruva därefter fast foten till stolpen slutgiltigt.



11 Montera ryggstag och justera in dem. Dubbelställ, se sid 6. Enkelställ, se sid 5.

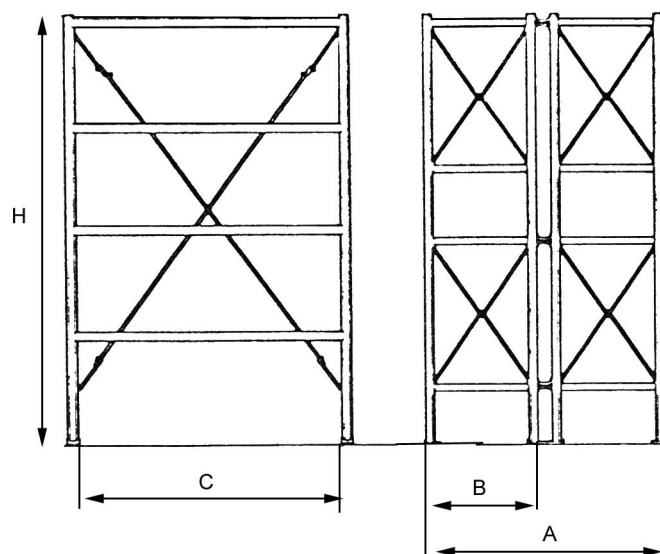


9 Asfaltfot. När pallställ placeras på asfaltgolv erfordras ens större fotplatta för att fördela trycket. Den monteras i princip som standardfoten, men infästning i golv sker med träskruv typ S6ST 3/8" x 75 mm och bricka 10,5 x 22. Infästningen utförs för att hålla distans mellan pallställerna i sidled.



12 Enkelställ med höjder på 4,4 meter och högre måste förankras i vägg eller på annat lämpligt sätt. Fäste för detta levereras endast mot särskild beställning.

Dimensioner



Utförande	800 x 1200			1000 x 1200		
	A	B	C	A	B	C
1 K	2400	1120	950	2400	1120	1150
2 K	2400	1120	1850	2400	1120	2250
3 K	2400	1120	2750	-	-	-
1 L	1600	720	1350	2000	950	1350
2 L	1600	720	2650	2000	920	2650

Totaldjup vid enkelställ = B + 110

Pallställshöjder H = 2200, 3300, 4400, 5500 och 6600.

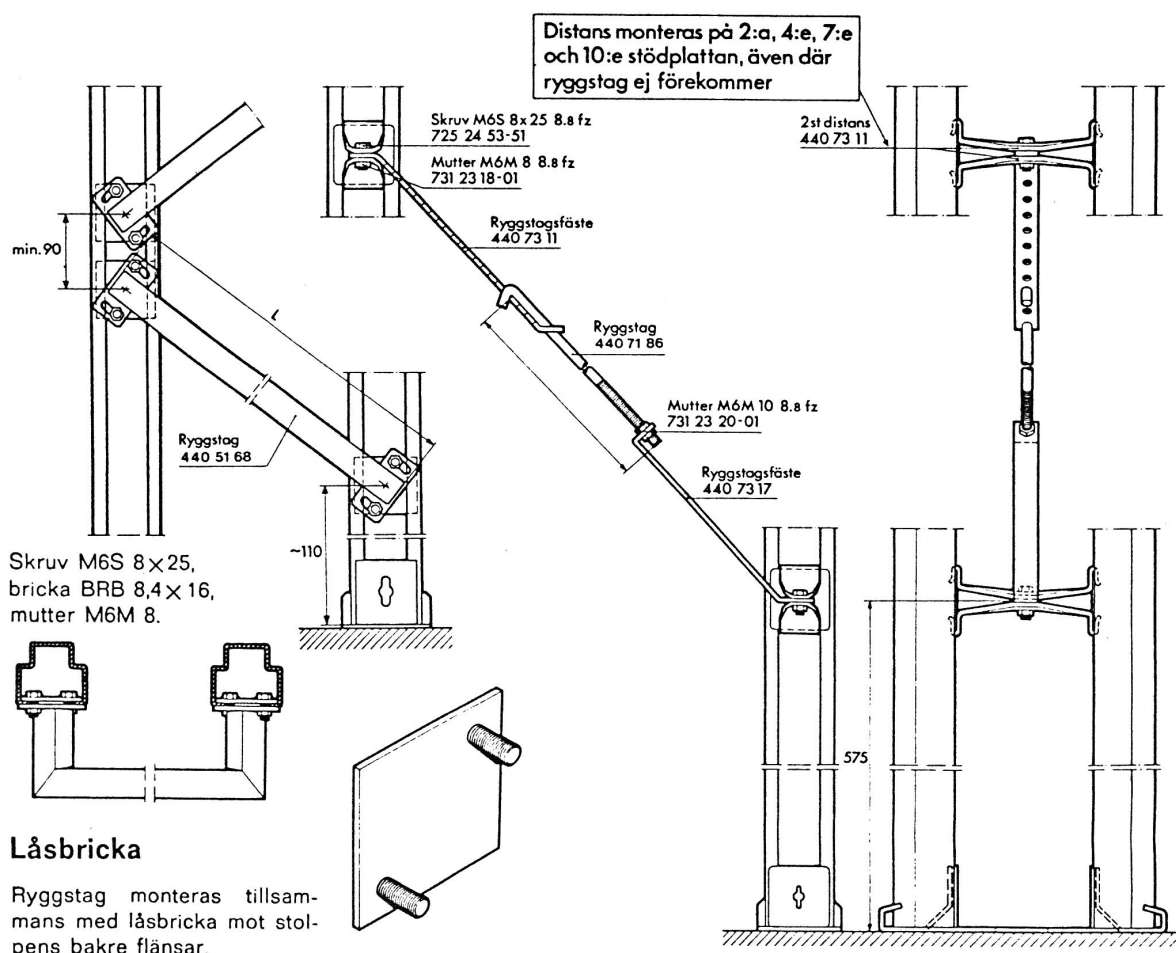
Ryggstag

Enkelställ

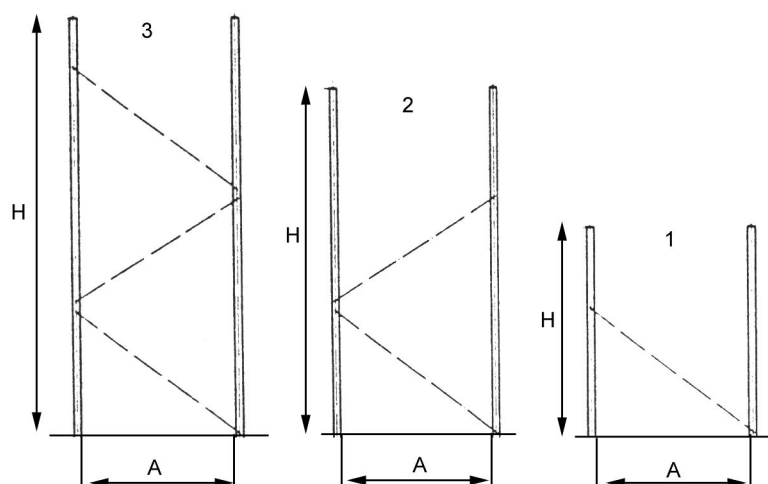
Den nedre låsbrickan placeras ca 110 mm från foten. Staget går diagonalt över sektionen och fästes mot andra stolpen. Antal stag framgår av figur sid 5. Observera att stagen vid flera sektioner i bredd monteras växelvis så att de motverkar varandra, se fig. 11.

Dubbelställ

Fäste för ryggstag. Det nedre fästet monteras tillsammans med distansen vid andra stödplattan nerifrån räknat. Det övre fästet monteras tillsammans med distansen på höjd enligt fig. sidan 6. (F-måtten enligt tabell). Staget hakas i det övre fästet samt infästes och sträcks i det nedre fästet.



Ryggstagsplacering - enkelst ll



1.

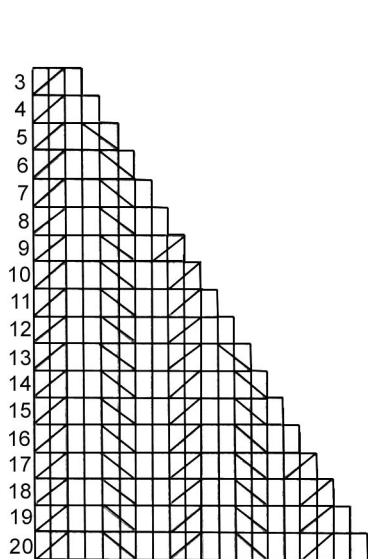
A	H	Utf.	Ant sekt.	L	Ant.
2060	2205	1K	2 x 1030	2800	1
2060	3305	1K	2 x 1030	3300	1
1930	2205	2K	1 x 1930	2400	1
1930	3305	2K	1 x 1930	3300	1
2830	2205	3K	1 x 2830	3300	1
2830	3305	3K	1 x 2830	3300	1
2860	2205	1L	2 x 1430	3300	1
2860	3305	1L	2 x 1430	3300	1
2730	2205	2L	1 x 2730	3300	1
2730	3305	2L	1 x 2730	3300	1
2330	2205	2K	1 x 2330	2800	1
2330	3305	2K	1 x 2330	3300	1
2460	2205	1K	2 x 1230	2800	1

2.

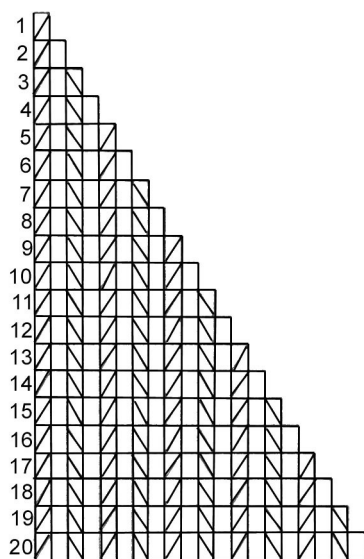
A	H	Utf.	Ant.sekt.	L	Ant.
2060	4405	1K	2 x 1030	2 x 2800	2
2060	5505	1K	2 x 1030	2 x 3300	2
2060	6605	1K	2 x 1030	2 x 3300	2
1930	4405	2K	1 x 1930	2 x 2800	2
1930	5505	2K	1 x 1930	2 x 2800	2
1930	6605	2K	1 x 1930	2 x 3300	2
2330	4405	2K	1 x 2330	2 x 2800	2
2330	5505	2K	1 x 2330	2 x 3300	2
2330	6605	2K	1 x 2330	2 x 3300	2
2830	4405	3K	1 x 2830	2 x 3300	2
2860	4405	1L	2 x 1430	2 x 3300	2
2730	4405	2L	1 x 2730	2 x 3300	2
2460	3305	1K	2 x 1230	2 x 2800	2
2460	5505	1K	2 x 1230	2 x 2800	2
2730	5505	2L	1 x 2730	2 x 3300	2

3.

A	H	Utf.	Ant.sekt.	L	Ant.
2830	5505	3K	1 x 2830	3 x 3300	3
2830	6605	3K	1 x 2830	3 x 3300	3
2860	5505	1L	2 x 1430	3 x 3300	3
2860	6605	1L	2 x 1430	3 x 3300	3
2730	6605	2L	1 x 2730	3 x 3300	3
2460	4405	1K	2 x 1230	3 x 2800	3
2460	6605	1K	2 x 1230	4 x 2800	4

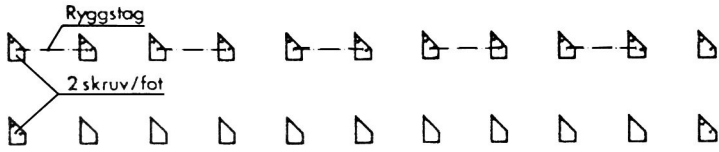


Ryggstagens placering
1K och 1L.

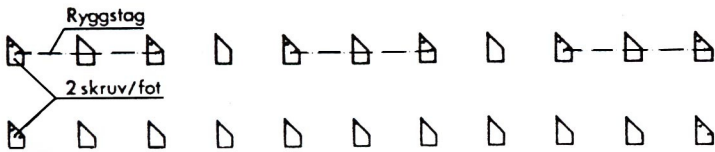


Ryggstagens placering
2K, 3K och 2L.

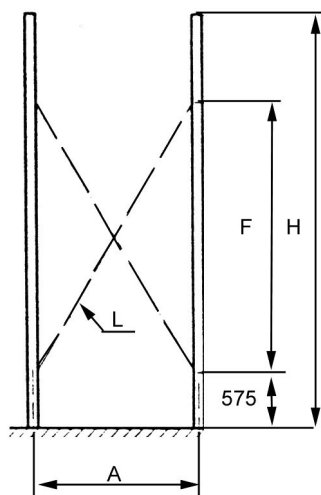
Fastsättning av fot vid 2 K, 3 K och 2 L, (exempel, 10 sektioner). 2 skruv/fot i de stolpar mellan vilka ryggstag monteraras.



Fastsättning av fot vid 1 K och 1 L, (exempel 10 sektioner). 2 skruv/fot i de stolpar mellan vilka ryggstag monteraras.



Ryggstagsplacering - dubbelställ



Pallformat: 800 x 1200

Utförande: 1K, 2K och 3K

H	Utf.	A	F	L
2200	1K	3090	1500	3000
3300	1K	3090	1500	3000
4400	1K	3090	3750	4400
5500	1K	3090	3750	4400
6600	1K	3090	3750	4400
2200	2K	1930	1500	2000
3300	2K	1930	1500	2000
4400	2K	3860	3750	5000
5500	2K	3860	3750	5000
6600	2K	3860	3750	5000
2200	3K	2830	1500	2700
3300	3K	2830	1500	2700
4400	3K	2830	3750	4400
5500	3K	2830	3750	4400
6600	3K	2830	3750	4400

Pallformat: 800 x 1200, 1000 x 1200

Utförande: 1L och 2L

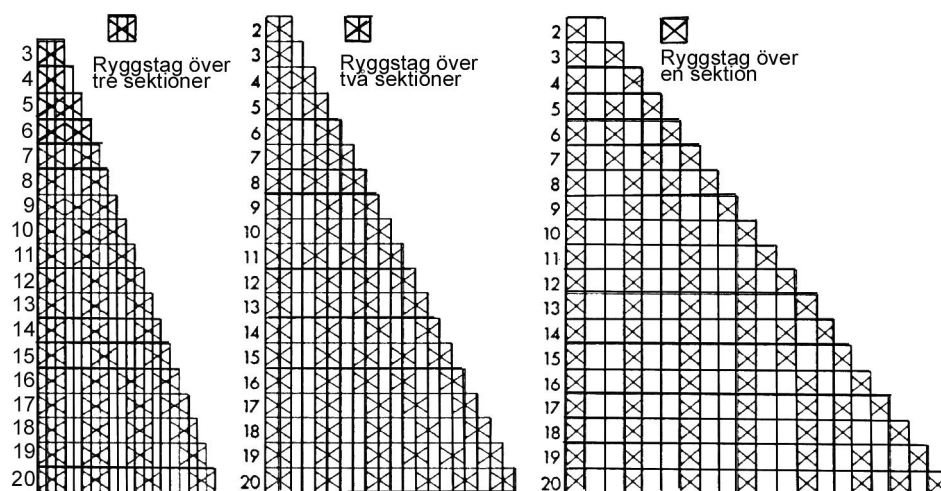
H	Utf.	A	F	L
2200	1L	2860	1500	2700
3300	1L	2860	1500	2700
4400	1L	2860	3750	4400
5500	1L	2860	3750	4400
6600	1L	2860	3750	4400
2200	2L	2730	1500	2700
3300	2L	2730	1500	2700
4400	2L	2730	3750	4150
5500	2L	2730	3750	4150
6600	2L	2730	3750	4150

Pallformat: 1000 x 1200

Utförande: 1K och 2K

H	Utf.	A	F	L
2200	1K	2460	1500	2400
3300	1K	2460	1500	2400
4400	1K	2460	3750	4150
5500	1K	2460	3750	4150
6600	1K	2460	3750	4150
2200	2K	2330	1500	2400
3300	2K	2330	1500	2400
4400	2K	2330	3150	4150
5500	2K	2330	3750	4150
6600	2K	2330	3750	4150

Antal sektioner i bredd

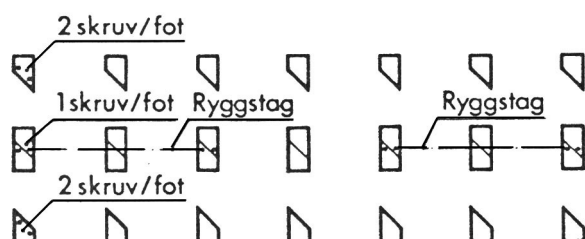


Ryggstagens placering vid:
1K,
sektionsbredd
1030

Ryggstagens placering vid:
1K, sektionsbredd
1230
1L, sektionsbredd
1430
2K vid sektionshöjd
4400-6600,
sektionsbredd
1930

Ryggstagens placering vid:
2K, sektionsbredd 2330
2L, sektionsbredd 2730
3K, sektionsbredd 2830
2K vid sektionshöjd 2200 och
3300, sektionsbredd 1930

Fastsättning av fot (exempel 6 sektioner).



KJK
Lagerprodukter
WWW.KJK.SE