



## Monteringsanvisning brunnslock

Lätta glasfiberarmerade brunnslock med invändigt montage i brunnsring

Belastningsprovade lätta brunnslock enligt svensk / europeisk standard

Läs nogga igenom säkerhetsföreskrifterna innan produkten används

1. Fastighetsägaren ansvarar för att inte barn och andra obehöriga kan ta sig ner i brunnen oavsiktligt.
2. Se årligen efter att fästnanordningen sitter ordentligt fast i brunnen.
3. Kontrollera med jämna mellanrum att inga muttrar sitter löst.
4. Byt ut topplåsmuttern när den ej längre har en låsande funktion.
5. Sätt alltid tillbaka låsmuttern samt säkerhetskåpan.
6. Se årligen över att brunnslocket ej är skadat. Brunnsspecialisten ansvarar ej för monteringar eller modifieringar av locken vilka är gjorda av kunden själv.
7. Locken är ej körbara!

### Kontrollera att följande delar finns med:

- 3 st låsmuttrar M10
- Gångstång M10
- 2 st stora brickor
- 3 st muttrar M10
- 2 stycken fyrkantprofiler
- 4 st betongbultar, typ Multi monti
- 1 st säkerhetskåpa
- 2 st 50 mm långa bultar, M8
- 2 st låsmuttrar M8

### Verktyg som behövs :

- Borrhammare eller liknande verktyg
- Betongborr 8 mm
- Skiftnyckel samt polygrip
- Fast nyckel 17 mm
- Fast nyckel 13 mm
- Måttband

Använd gärna kopparpasta eller annat smörjmedel vid ihopmonteringen. Det finns alltid en viss risk att rostfria produkter kan skära fast i gängen utan smörjning.

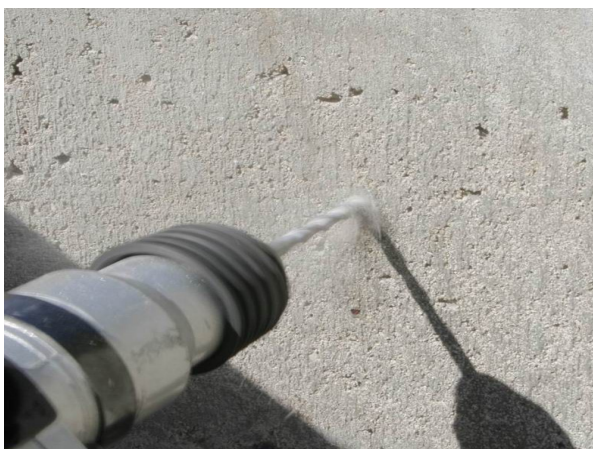
## Brunnstyper

Runda eller invändigt koniska brunnar  
Uppfällbar brunninsats för att kunna ta sig ner i brunarna.





Märk ut borrhålen på ena sidan. Markera med en penna där du tänkt fästa 1:a väggfästet. Placera fästena högt upp i brunnen så att gängstången räcker i längd. Använd två betongbultar till vardera fästet.



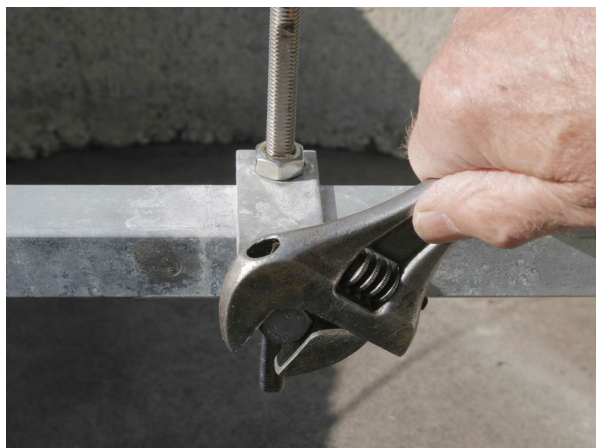
Borra med en 6 mm betongbort minst 65 mm djupt där du märkt ut i brunnsringen. Använd en borrhammare eller liknande verktyg. Om betongringen är tunn använd i så fall genomgående bult / mutter.



Dra åt betongbultarna.



Rikta in stången mot den andra sidan av brunnsringen. Kontrollera att du sätter stången i centrum av brunnen genom att mäta med ett måttband. Märk upp med penna samt borra likadant som motsatta sidan. Skruva ihop stången med väggfästet.



Mät ut centrum på profilen med ett måttband. Placera gängstången i centrum. Du kan vända på fästklämman om du vill ha locket mer i centrum. Lägg på locket och kontrollera att gängstången är i rätt höjd. Gängstången skall sticka upp ca 13 mm ovanför toppbrickan. Om inte skruva ner gängstången. Locket skall ligga mot brunnsringens kant. När du hittat den rätta höjden, dra fast gängstången med sidobulten samt muttrarna på över samt undersidan av fyrkantsprofilen.

**Det är viktigt att du drar åt båda muttrarna på vardera sidan fyrkantsprofilen samt bulten på bilden hårt! Om du inte drar åt dessa hårt riskerar du att gängstången kan rotera.**



Lämpliga öppningsverktyg enligt Boverkets regler (Kontrollerat av SP).

Montera muttern samt brickan under locket. Lägg på brunnslocket. Lägg därefter på toppbrickan samt topplåsmuttern. Om locket ligger så lågt att det vidrör marken bör du gräva undan lite markmassa för att undvika skador vid eventuell tjälskjutning.

Sätt på säkerhetskåpan. Byt låsmuttern när den inte har en låsande funktion längre. Reservmutter bifogas.